



Im Blickpunkt

**Neophytenbekämpfung in Arch:
Infos und fachgerechte Entsorgung**

**FON: 032 679 39 09
WWW.MSCHWAB.CH**

M. SCHWAB AG
Transporte - Steine - Kies - Mulden - Deponie
Arch - Leuzigen
www.mschwab.ch

M. SCHWAB AG
Wetaki-Mulden - Abroll-Mulden - Spezial-Mulden
Arch - Leuzigen - Selzach
www.mschwab.ch

M. SCHWAB AG
Büro Leuzigen
Grubenweg 1
CH-3297 Leuzigen

M. SCHWAB AG
Korrespondenzadresse
Ringstrasse 6
CH-3296 Arch

**TRANSPORTE
SCHWERTRANSPORTE
MULDENSERVICE**

**NATURSTEINE
RECYCLING
DEPONIE**

**METALLBAU
HERREN AG** ARCH

**Wir gestalten Metall.
Erfahren. Kreativ. Leidenschaftlich.**





Baustelle ETH Zürich – Bauzeit über 3 Jahre in 3 Etappen

68,6 m Höhe werden durch unsere formschönen **Treppen** überbrückt.

522 lm **Geländer** wurden montiert. Gerade, in Steigung, rund und rund in der Steigung.

Total 65 **Flügel** sind eingebaut, ob einzeln oder als Doppel-flügeltüren.

Metallbau Herren AG ■ Finkenweg 6 ■ 3296 Arch ■ Tel. 032 679 30 25 ■ info@metallbau-herren.ch ■ www.metallbau-herren.ch



Japanischer Knöterich, Drüsiges Springkraut, Schmalblättriges Greiskraut, Einjähriges Berufskraut. – Hinter solchen poetisch-umschreibenden Bezeichnungen stehen Pflanzen, die als Neophyten bezeichnet werden und von uns als Gemeinde eine klare Strategie bei der Bekämpfung verlangen. In dieser Dorfzytig informieren wir Sie umfassend zu diesem Thema, lassen einen Vertreter der Landwirtschaft zu Worte kommen und zeigen auf, warum das Eindämmen von Neophyten nur gelingt, wenn auch die Bevölkerung mitmacht.

Besonders ans Herz legen kann ich Ihnen unsere Tauschaktion «Neophyt gegen einheimische Staude» im Spätsommer dieses Jahres. Wir werden vor dem Anlass rechtzeitig informieren. Wenn Sie Fragen zu möglichen Neophyten in Ihrem Garten haben, stehen Ihnen die Mitarbeiter des Werkhofs gerne zur Verfügung. Am Gemeindeschalter können Sie das Informationsblatt und den praktischen Neophyten-Abfallsack kostenlos beziehen.

Ich wünsche Ihnen auch ohne Neophyten einen prächtig blühenden Sommer!

Heinz Egger
Gemeinderat/Präsident Baukommission

Inhalt

Vorwort	3
Interviews Neophyten	5 – 9
Bürgergemeinde	11
Nachrichten aus der Kirchgemeinde	13
Vereine	15 – 17
Schule	19
Einwohnergemeinde	21 – 27

Impressum

Herausgeber: Einwohnergemeinde Arch, 33. Ausgabe, Auflage: 840 Exemplare
Redaktionsteam: Tanja Fortunato, Martina Gottburg, Martin Jaeggi, Christian Kurth, Urs Steinemann
Grafische Gestaltung: jaeggi & tschui, grafik webdesign gmbh, 4563 Gerlafingen, www.jaeggitschui.ch
Druck: Albrecht Druck, 4564 Obergerlafingen

Ausgabe Nr. 34 erscheint am 13. November 2024

Redaktionsschluss: 7. Oktober 2024

Kontakt E-Mail: s.ch.kurth@besonet.ch

Jedes
Internet-
Abo
34.-/
Monat!

Ihr Internet
vom lokalen Anbieter

Beratung & Support:
032 654 79 19 | gagnet.ch

QUICKLINE

GAG
Meine Region – Mein Netz



Coiffure
Lanz

monika lanz
römerstr. west 23
ch-3296 arch
tel. 032 679 23 50

Zahnärzteshaus Arch AG

Dr. med. dent Fritz Vestergaard
Dr. med. dent Arthur Sebesteny

Bürenstrasse 13, 3296 Arch
Tel: 032 679 37 88



«DIE NEOPHYTENBESEITIGUNG IST EIN GEMEINSCHAFTSPROJEKT»



Mike Mollet ist Wegmeister in Arch und sagt mit seinem Team den Neophyten den Kampf an. Daniel Wyss führt in Arch einen landwirtschaftlichen Betrieb. Im Interview erzählen die beiden von ihrem Alltag und wie sie mit dem gemeinsamen Sorgenkind «Neophyt» umgehen.

Herr Mollet, Neophyt bedeutet wörtlich übersetzt «neue Pflanze» – grundsätzlich nichts Schlechtes.

Weshalb bereiten Ihnen Neophyten dennoch Sorgen?

Gewisse sind invasiv und vermehren sich so schnell, dass einheimische Pflanzen verdrängt werden. Sie bilden viele Samen, welche unglaublich lange keimfähig bleiben – teilweise über 40 Jahre. Einige wuchern unterirdisch und verdrängen alle anderen Pflanzen, so dass z.B. an einer Böschung auch die Hangstabilität beeinträchtigt wird.

Wie tangieren Neophyten Ihren Arbeitsalltag?

Die Beseitigung bereitet uns viel Aufwand. Auf unserer Montagsrunde gehen wir jeweils die Wege der Aare entlang, leeren Robidog und Abfalleimer. In den Sommermonaten wenden wir den Rest des Tages für die Beseitigung der Neophyten auf. Die Bahnlinie von Leuzigen bis nach Rüti bei Büren suchen wir ebenfalls regelmässig ab.

Welchen Arten begegnen Sie am häufigsten?

Das Einjährige Berufkraut ist sehr verbreitet. Es ähnelt der Margarite und breitet sich durch Samen intensiv aus. Das Jakobs Kreuzkraut ist ebenfalls sehr verbreitet, aufgrund intensiver Bekämpfung jedoch rückläufig. Vereinzelt treffen wir auch den Japanischen Knöterich und die Kanadische Goldrute an.



Kanadische Goldrute / Riesen Goldrute

Blüte: Juli bis Oktober

Vorkommen: Gärten, Brachland, Strassen-, Bahn- und Uferböschungen, extensiv genutzte Wiesen und Weiden.

Gefahr: Breitet sich schnell aus, verdrängt einheimische Arten.



Jakobs Kreuzkraut

Blüte: Juni bis August

Vorkommen: Gärten, Wiesen, Weiden, Restflächen an Strassen, Industrie- und Bahnanlagen, an Ufer und Waldrändern.

Gefahr: Pflanze breitet sich aus. Sie ist giftig für Rinder, Pferde, Schafe und Ziegen. Giftstoffe bleiben in Heu und Silage erhalten und sammeln sich im Körper an.



Götterbaum

Blüte: Juni bis Juli

Vorkommen: Restflächen, trockene Standorte auf Strassen-, Industrie- und Bahnarealen.

Gefahr: Kann grosse Bestände bilden und einheimische Pflanzen verdrängen. Rinde und Blätter können Hautreaktionen, Pollen Allergien auslösen.

Wichtig!

- Ausgegrabene Neophyten müssen zwingend im Abfall entsorgt werden und gehören keinesfalls auf den Kompost.
- Wer im Garten den Japanischen Knöterich entdeckt, sollte diesen so schnell wie möglich beseitigen. Mit einer Schaufel vorsichtig den ganzen Wurzelballen grosszügig ausstechen. Ein Wurzelstück in der Grösse eines Einfrätklers reicht aus, um wieder auszutreiben.

Nur ein kleiner Teil der Neophyten sind invasiv, sprich problematisch. Wie unterscheiden sich invasive von nicht invasiven Neophyten?

Invasive bilden sehr viele und robuste Samen. Durch die extreme Vermehrung verdrängen sie praktisch alle anderen Arten.

Gibt es spezielle Schulungen zum Thema für Werkhofmitarbeitende?

Wir haben an den Neophytenantagen der Raumplanung Solothurn teilgenommen. Dieser Anlass hat uns sehr praxisnah das nötige Fachwissen im Umgang, der Erkennung und Bekämpfung von Neophyten vermittelt.

Wie erkennen Sie Neophyten, bzw. wie unterscheiden Sie sie von anderen, harmlosen Arten?

Hier sind Pflanzenkenntnisse notwendig. Das geschulte Auge sieht den Unterschied und kennt die Merkmale. Beispielsweise ist der Stängel des Jakobs Kreuzkrauts im unteren Bereich violett, jener von einheimischen Doppelgängern nicht.

Was macht Arch im Kampf gegen Neophyten?

Wir Werkhofmitarbeiter sind aktiv und aufmerksam unterwegs. Sehen wir in einem Garten einen Neophyten, so werfen wir unkompliziert den Umschlag «**ACHTUNG NEOPHYTEN!**» in den Briefkasten. Das Couvert beinhaltet eine Informationsbroschüre und einen Abfallsack für die fachgerechte Entsorgung.

Der Bund verbietet neu den Verkauf von einigen invasiven Arten. Was bedeutet das für die kommende Gartensaison?

Sie müssen die geplante Kirschlorbeerhecke mit einheimischen Alternativen, wie beispielsweise Eibe oder Buche, umsetzen. Bereits gepflanzte Sträucher müssen jedoch nicht entfernt werden.

Was empfehlen Sie uns bezüglich Neophyten?

Halten Sie die Augen offen und setzen Sie sich mit dem Thema auseinander. Bei Unsicherheiten dürfen sie jederzeit auf der Gemeinde oder direkt beim Team vom Werkhof nachfragen. Wir helfen gerne weiter.



Mike Mollet: «Hier haben wir eine Robinie geringelt. Durch das Ringeln wird der Baum geschwächt und kann nicht mehr weiter austreiben. Im Folgejahr fallen wir den Baum.»



Schmalblättriges-Greiskraut

Blüte: Mai bis Oktober

Vorkommen: Auf Restflächen und trockenen Standorten an Strassen, Industrie- und Bahnanlagen sowie mageren Wiesen.

Gefahr: Verdrängt einheimische Pflanzen. Ist giftig für Rinder, Pferde, Schafe und Ziegen. Giftstoffe bleiben in Heu und Silage erhalten.



Essigbaum

Blüte: Mai bis Juni

Vorkommen: Gärten, Waldrändern, Deponien und Schuttablagerungen.

Gefahr: Verdrängt einheimische Pflanzen und Wurzelasläufer können Bauwerke beschädigen. Der milchige Pflanzensaft kann zu Hautreizungen führen.



Einjähriges Berufkraut

Blüte: Juli bis Oktober

Vorkommen: Gärten, Brachland, Wegränder, Strassen- und Bahnböschungen, Äcker, Wiesen und Weiden.

Gefahr: Breitet sich schnell aus, bildet grosse Bestände und verdrängt einheimische Pflanzen auf Ökoflächen.



Herr Wyss, wie sind Sie als Bauer von Neophyten auf Ihren Feldern betroffen?

Unterschiedlich. In gewissen Gebieten sind sehr viele vorhanden, wie beispielsweise in der Region Evillard oder auf autobahnnahen Feldern. Grundsätzlich sind jene Flächen, welche extensiv bewirtschaftet (Biodiversität) werden, anfälliger für Neophyten. Dies liegt daran, dass wir konventionelle Böden schlicht mehr bearbeiten und dadurch das Ausbreiten von Neophyten hemmen.

Das klingt nach einem Dilemma zwischen Biodiversität und Neophyten?

Der ökologische Leistungsnachweis (ÖLN) ist Basis für die Direktzahlungen. Gemäss diesen Richtlinien müssen

wir ab diesem Jahr auch auf Fruchtfolgeflächen einen Anteil von 3.5% für Biodiversitätsförderflächen bereitstellen. Dadurch steigt das Risiko für invasiven Neophyten, da diese Flächen von Hand bearbeitet werden müssen. Sogenannte Buntbrachen oder auch Blühstreifen verursachen pro Hektar rund 75 Stunden Aufwand für die Unkrautbekämpfung.

Inwiefern sind Neophyten schädlich für Ihren Betrieb?

Einige Neophyten, darunter das Jakobs Kreuzkraut, sind giftig für Vieh. Gelangt es ins Heu oder in die Silage, bleiben die Giftstoffe erhalten. Dies kann je nach Tierart zum Tod des Viehs führen. Wir verkaufen unser Futter auch an Drittbetriebe, deshalb ist die Produktion von guter Qualität zentral für unseren Betrieb.

Wie gehen Sie vor im Kampf gegen diese Schädlinge?

Die ganze Pflanze mitsamt Wurzelstock radikal ausreissen. Wir begehen unsere Äcker regelmässig, da nicht alle Pflanzen gleichzeitig blühen. Das mehrmalige Absuchen ist notwendig, um auch Spätblüher wie das Berufkraut oder Jakobs Kreuzkraut zu erwischen.

Gibt es Neophyten, die Ihre Ernte schmälern oder die Bodenqualität negativ beeinflussen?

Schmälern nicht unbedingt, da die gängigen Neophyten keinen direkten Einfluss auf die Bodenqualität haben.



Riesen-Bärenklau

Blüte: Juli bis September

Vorkommen: Gärten, an feuchten, nährstoffreichen Standorten an Ufer und Wald-rändern.

Gefahr: Hautverbrennungen bei Berührung und Kontakt mit Sonnenlicht. Verdrängt einheimische Pflanzen.



Drüsiges Springkraut

Blüte: Juli bis Oktober

Vorkommen: Nährstoffreiche, feuchte Standorte, an Ufern, in Wäldern und Gärten.

Gefahr: Breitet sich schnell aus und verdrängt einheimische Arten, kann an Gewässern zu Erosion führen.



Japanischer Knöterich

Blüte: August bis September

Vorkommen: In Gärten, an Ufern, in Wäldern, auf Deponien, eigentlich überall.

Gefahr: Bildet grosse Bestände und verdrängt einheimische Pflanzen. Kann Teerbeläge durchbrechen und Uferböschungen destabilisieren.



Daniel Wyss: «Regelmässiges Begehen der Äcker ist wichtig, damit blühende Pflanzen vor dem Absamen beseitigt werden können.»

Mit einer Ausnahme: Erdmandelgras. Dieses ist kaum bekämpfbar und meldepflichtig. Böden müssen grosszügig abgetragen und aufbereitet werden. Das bedeutet für alle Betroffenen einen immensen Aufwand.

Erhalten Sie vom Bund Unterstützung?

Finanziell nicht, dies ist im Rahmen der Direktzahlungen abgegolten. Das Amt für Landwirtschaft und Natur in Zollikofen hilft uns bei fachlichen Fragen weiter.

Sind Neophyten in der Landwirtschaft ein regionales oder nationales Problem? Gibt es diese überall?

Vom Boden- bis zum Genfersee sind Neophyten mittlerweile überall anzutreffen – mal mehr, mal weniger.



Wie informieren Sie sich über Neophyten und deren Bekämpfung?

Inforama veranstaltet regelmässig Tagungen, an welchen wir uns weiterbilden können. In Newsletter, Fachblättern oder generell im Web sind viele Informationen zu finden. Zudem tauschen wir uns unter Berufskollegen regelmässig aus und helfen einander, indem wir aufmerksam unterwegs sind und uns gegenseitig bei Entdeckung eines Neophyten benachrichtigen.

Unterliegen Sie als landwirtschaftlicher Betrieb speziellen gesetzlichen Bedingungen?

Wir sind verpflichtet, Neophyten zu beseitigen. Wer dieser Pflicht nicht nachkommt, hat im Falle einer Kontrolle mit Sanktionen zu rechnen. Diese können Kürzungen der Direktzahlungen oder Bussen zur Folge haben.

Zu guter Letzt: Was empfehlen Sie Ihren Kolleginnen und Kollegen bezüglich Neophyten?

Achtsam bleiben. Ich wünsche mir, dass wir einander helfen im Kampf gegen invasive Neophyten. Ich persönlich versuche bei jeder Gelegenheit die Bevölkerung zu informieren und aufzuklären. Die Neophytenbeseitigung ist ein Gemeinschaftsprojekt.



Amerikanischer Riesenaronstab

Blüte: April bis Mai

Vorkommen: Sumpfpflanze auf sauren Böden auch in Schattengebieten (Wald etc.)

Gefahr: Bedeckt sehr rasch weite Flächen und verdrängt dadurch einheimische Flora.



Erdmandelgras

Blüte: Juli bis August

Vorkommen: Acker- und Baumschulkulturen

Gefahr: Ausdauernde Pflanze mit unterirdischen Ausläufern, kann mit Maschinen und Ballenpflanzen verbreitet werden.



Robinie / falsche Akazie

Blüte: Mai bis Juni

Vorkommen: Gärten, Magerwiesen, Wald-ränder, Wegränder, Ödland, felsige Hänge, Waldlichtungen

Gefahr: Verdrängt heimische Arten durch dichte Bestände (macht Ausläufer). Samen, Blätter und Rinde sind giftig.

GEMEINSAM GEGEN NEOPHYTEN

So gehen Sie beim Neophyten-Fund vor:

- Die Pflanze frühzeitig vor dem Absamen entfernen
- Verseuchte Bestände regelmässig jäten
- Pflanzen, die nicht ausgegraben werden können, stetig schwächen – z. B. durch die Entfernung von Blättern und Trieben oder durch das Ringeln der Rinde (siehe Foto S. 6)
- Pflanzen unbedingt im Hauskehricht und nicht im Kompost entsorgen – verwenden Sie dafür den kostenlosen Neophytensack. Sie können ihn sowie den Infolyer Neophyten (siehe Bild rechts) bei uns am Gemeindeschalter beziehen und die entfernten Pflanzen mit der ordentlichen Kehrichtabfuhr entsorgen.

Tauschaktion

Im dritten Quartal des Jahres planen wir eine Tauschaktion. Bringen Sie uns Ihren Neophyten und erhalten Sie eine einheimische Staude als Gegenleistung. Mehr Informationen und die Möglichkeit zur Anmeldung folgen im Sommer.

Wenden Sie sich an uns – wir helfen Ihnen gerne weiter

Werkhof, Mike Mollet und Ivan Seoane
Werkweg 2, 3296 Arch, 032 679 00 30
werkhof@arch-be.ch



Sommerflieder

Blüte: Juli bis August

Vorkommen: Gärten, warme, trockene Standorte, kiesige Flächen, felsige Hänge, Bahnböschungen, Waldschläge, Flussufer

Gefahr: Dichte Bestände verdrängen einheimische Pflanzen oft an ökologisch wertvollen Standorten.



Kirschlorbeer

Blüte: April bis Mai

Vorkommen: Gärten, Parkanlagen, Wälder, Hecken (sehr schattenverträglich)

Gefahr: Schnelle Ausbreitung durch Vogelkot. Verdrängt einheimische Kräuter/Gehölze.



Ambrosia

Blüte: August bis Oktober

Vorkommen: Äcker, Wiesen, Wegränder und Schuttplätze.

Gefahr: Pollen lösen starke Allergien aus; Problemunkraut in Sommerkulturen, auf Ruderalflächen, in Gärten.

Physiotherapie



Physiotherapie Lenny Bakx • Bürenstrasse 6 • 3296 Arch
032 679 22 25 • lenny.bakx@gmail.com • www.physio-arch.ch



Archer Beck Confiserie
Römerstrasse West 24
3296 Arch
Tel.: +41 32 679 24 72
info@roemercafe.ch
www.archerbeck.ch
www.roemercafe.ch

Mo. - Fr. 06.00 - 18.00
Sa. 07.00 - 16.00
So. 08.00 - 16.00



**MEHR POWER
FÜRS LEBEN**

DEIN LOKALES SELF FITNESS
ZUM HAMMER PREIS



Tel 079 194 90 68
info@burgerfit.ch

WWW.BURGERFIT.CH

SCHLUP.

079 408 16 40

Guido Schlup
Breitenstrasse 10 A
3296 Arch

Telefon 032 530 81 11
Mobile 079 408 16 40
info@schlup-arch.ch

*Hesch Tröim rund ums Haas...
... dr Schlup füehrt se us!*

HÖRMANN

Garagentore und Antriebe



Zentralstaubsauger

Reparaturen rund ums Haus

Gesamterneuerungswahlen Bürgergemeinde Arch

Am 4. Dezember 2023 fanden bei der Bürgergemeinde Arch Gesamterneuerungswahlen statt. Leider mussten auf Ende 2023 drei Burgerratsmitglieder verabschiedet werden:

Jolanda Schwab, Präsidentin
Gregor Schwab, Vizepräsident
Urs Schwab, Forstpräsident

Allen dreien dankt die Bürgergemeinde Arch für ihr grosses Engagement während ihren Amtszeiten und wünscht Ihnen alles Gute!

Nach den Gesamterneuerungswahlen setzt sich der Burgerrat und die Verwaltung ab 1. Januar 2024 wie folgt zusammen:

Burgerrat

Präsident
Daniel Wyss, Oberdorfstrasse 1, Mobile 078 775 73 85

Vizepräsidentin
Janine Affolter-Schwab, Jurastrasse 30

Forstpräsident
Markus Schwab, Jurastrasse 19

Ressort Landwirtschaft
Iwan Bohner-Schwab, Jurastrasse 21

Ressort Bau
Marco Schlup, Aebnitstrasse 12

Ressort Oekologie
Beat Wyss, Grenchenstrasse 3

Ressort Kultur
Sarah Beyeler-Baccolini, Unterdorfstrasse 10d

Verwaltung

Burgerschreiberin/Kassierin
Sandra Moser, Tel. 032 679 22 78, Mobile 079 482 21 51

Burgerrodelführerin
Karin Schlup, Jurastrasse 37, Arch

Waldhausverwaltung
Nicole Schlup, Telefon Vermietungen 032 552 02 10

E-Mail für alle Anliegen info@burgergemeinde-arch.ch

Homepage www.burgergemeinde-arch.ch



Von links nach rechts vorne: Beat Wyss, Sandra Moser, Janine Affolter, Sarah Beyeler
Von links nach rechts hinten: Marco Schlup, Iwan Bohner, Daniel Wyss, Markus Schwab



Dubois & Dépraz SA
 Unterdorfstrasse 14
 CH - 3296 Arch
 +41 (0) 21 841 15 51
www.dubois-depraz.ch

EINE SYMPHONIE DES SAVOIR-FAIRE

Als Leader in seinem Tätigkeitsbereich setzt Dubois Dépraz sein Savoir-faire im Dienst für seine Kundschaft ein.

Seit mehr als einem Jahrhundert prägt Dubois Dépraz die Uhrenindustrie sowohl bei der Konzeption als auch der Herstellung und Montage von Uhrenmechanismen mit Komplikationen ebenso wie bei der Produktion von Komponenten und Drehteilen mit hohem Mehrwert.

Dubois Dépraz ist ein selbständiges Unternehmen, das die menschlichen Beziehungen und seine Partner ins Zentrum seiner Tätigkeit stellt. Sein Name steht für Innovation, spezialisierte Erfahrung und Qualität.

Blütenpracht

Gärtnerei / Blumengeschäft

Öffnungszeiten

Montag geschlossen
 im Mai am Montag geöffnet

Dienstag bis Freitag 08.00 - 12.00 + 13.30 - 18.30

Samstag 08.00 - 16.00
 Sonntag 10.00 - 12.00

Hirschi GmbH

Römerstrasse West 1 - 3296 Arch - Tel. 032 679 31 54 - Fax 032 679 05 55

www.bluetenpracht.ch info@bluetenpracht.ch



Fußpflege & Haarentfernung

C. Schwaller-Diniz

Dipl. Fusspflege

Beundenweg 2 D, 3296 Arch

Tel. 032 679 23 13

**NEU! Kryolipolyse-
 Behandlungen**

...mit Kälte (ohne Vakuum)
 gegen Problemzonen & mehr!!

***Fusspflege* Maniküre* Gel-Lack f. Fuss & Hand*Haarentfernung mit Warmwachs od. Zuckergel*Hausbesuche*Randzeiten f. Erwerbstätige* Nagelpilzbehandlung PACT (Lichtwellen) Mehr Infos auf www.cita-studio.ch**



Auch in diesem Jahr bieten wir gern unsere bewährten Veranstaltungen an:

Frauengruppe – Männertreff – Diskussionsabende

In der Regel am 3. Freitag eines Monats treffen sich Frauen jeden Alters nachmittags von 15.00 bis 17.00 Uhr zu einer Diskussionsrunde mit einem anschliessenden kleinen Zvieri – und Männer im Pensionsalter jeweils am letzten Donnerstag im Monat von 14.00 bis 16.00 Uhr. Jeweils in der 2. Woche gibt es an einem Abend den Philosophisch-theologischen Debattierclub: Gelegenheit, sich zu einem Thema, das auch über den Rahmen der Kirche hinausgehen kann, auszutauschen.

Alle Angebote finden für alle interessierten Menschen im Turm Leuzigen (Solothurnstr. 4) statt.

Seniorenferien 2024 der Kirchgemeinden Rüti, Arch und Leuzigen

Unsere Kirchgemeinden freuen sich, wieder zu einer Seniorenferienwoche einzuladen: Donnerstag bis Mittwoch (!) in Samnaun / Engadin (Hotel Samnaunerhof) Kosten pro Person: Fr. 1'250.– im Einzelzimmer / 1'000.– im Doppelzimmer, inklusive: Cartransfer, Halbpension (Frühstücksbuffet und 3-Gang-Menu am Abend), Reisebegleitung sowie einigen Ausflügen.

Auskunft + Anmeldung bis 31. Mai 2024:
Pfrn. Sarah Sommer, Herrengasse 4, 3295 Rüti b. Büren,
Tel. 032 351 04 84

Kinderlager 2024 der Kirchgemeinden und des Jugendwerks Rüti, Arch und Leuzigen

Das Kinderlager findet dieses Jahr in der 1. Herbstferienwoche vom 23. bis 28. September in Schwanden ob Sigriswil statt. Alle Kinder zwischen 6 und 12 Jahren sind herzlich willkommen.

Auskunft bei Pfr. Matthias Hochhuth (pfarramt.arch-leuzigen@bluewin.ch / Tel. 032 679 31 44) und bei Jugendarbeiterin Sabrina Fuchs (Tel. 077 535 38 91).

Flyer werden nach den Frühlingsferien in allen Dörfern verteilt.

Psychische Erste Hilfe – Kurs im Herbst

Immer häufiger sind Menschen psychischen Schwierigkeiten ausgeliefert. Um auf eine gute Art beistehen zu können, gibt es (ähnlich wie die medizinischen Erste Hilfe-Kurse) neu auch ein Angebot mit dem Fokus Jugend. Bei uns am 26. Okt. und 2. Nov. dieses Jahres. Flyer folgt.

Offene Kirche

Unsere Kirche ist tagsüber offen, für einen Moment der Stille oder des Gebets, um eine Kerze anzuzünden oder einfach um in der speziellen Atmosphäre des Kirchleins zu sein.

Ökumenisches Froue-Zmorge der Kirchgemeinde Arch

Seit 2019 organisieren wir zweimal pro Jahr, jeweils an einem Samstag von 8.30 bis 11.00 Uhr, im Frühling und Herbst ein Froue-Zmorge im Kirchgemeindesaal. Nach einem gemütlichen Frühstück informiert ein Referent oder eine Referentin über ein interessantes Thema, mit anschliessenden regen Diskussionen. Aufgelockert wird der Anlass mit musikalischen Darbietungen.

Bisherige Themen

- Was braucht es für eine gelingende Partnerschaft?
- Wie gehe ich um mit Generationenkonflikten?
- Was tun, wenn mich mein Partner oder meine Partnerin von heute auf morgen verlässt?
- Trotzdem glücklich
- Mit dem Hebammenkoffer um die Welt
- Seelsorge
- Häusliche Gewalt kennt kein Alter
- Aus dem Vollen schöpfen – Ressourcen entdecken
- Sternenkinder – Leben mit dem Tod eines Kindes
- SWISS ACADEMY FOR DEVELOPMENT, eine international und in der Schweiz tätige Non-Profit-Organisation, die Sport und Spiel nutzt, um die Entwicklung von Kindern und Jugendlichen zu fördern.

Das nächste Froue-Zmorge findet am 09. November 2024 statt. Anmeldung an Johanna Brun 079 396 01 82 oder johanna.brun@bluewin.ch

Frauen jeden Alters sind herzlich willkommen!



Atelier für Kunsttherapie, Malen & Gestalten
Kinder • Jugendliche • Erwachsene

SONJA WITTWER
Eidg. dipl. Kunsttherapeutin

Oberdorfstrasse 2 • 3296 Arch
077 457 85 78 • info@kunsttherapie-sw.ch

www.kunsttherapie-sw.ch

Prowinart GmbH

Siebdruck, Tampondruck für Werbung und Industrie

Ihre Druckerei für alle Fälle

Wir bedrucken alle Materialien und Formkörper

Flaschen rundum, Gläser, Frontplatten, Gehäuse, Kleiderbügel, Kugelschreiber, Powerbanks etc.

Römerstrasse West 29

3296 Arch

Telefon 032 355 10 04

www.prowinart.ch



back-caffee

Natürlich frisch
Naturellement frais



Sie spielen ein Instrument? Kommen Sie zu uns, gemeinsam musizieren macht viel mehr Spass!

Sie haben vor langer Zeit ein Instrument gelernt und möchten dies wieder zum Leben erwecken? Nehmen Sie mit uns Kontakt auf, wir unterstützen Sie beim Wiedereinstieg.

Sie oder Ihre Kinder möchten gerne ein Instrument lernen? Auch hier können wir Sie mit Rat und Tat unterstützen.

Aktivitäten

Die Proben finden jeweils um 20 Uhr am Freitag und Zusatzproben am Montag statt. Zu unseren jährlichen Anlässen gehören im Frühling das Jahreskonzert, am



Jungbläser Arch und Leuzigen 2023

31. Juli die 1. August-Feier in Arch und am 1. August in Leuzigen, im Dezember der Weihnachtsmarkt in Leuzigen sowie das Adventskonzert. Regelmässig nehmen wir an regionalen Musiktagen, kantonalen oder eidgenössischen Musikfesten teil.



Seeländischer Musiktag Schüpfen 2023

Anlässe und Auftritte 2024

29. Juni 2024

Solothurnisches Kantonalmusikfest Mümliswil

31. Juli 2024

Bundesfeier mit Feuerwerk beim Gemeindezentrum Arch

1. August 2024

Bundesfeier in Leuzigen

7. September 2024

Musik-Spiel-und Plausch- Tag

30. November 2024

Weihnachtsmarkt in Leuzigen

7. + 8. Dezember 2024

Adventskonzerte

Vereinsanlässe Arch 2024

18.05.2024	Güggelismatch (Widi)	Hornusser
26.05.2024	Heimspiel Meisterschaft (Widi)	Hornusser
30.05.2024	Mittagstisch (Gemeindezentrum)	Kirchgemeinde
7./8.06.2024	100km Lauftage, Verpflegungsposten (Unterdorf)	Männerriege
16.06.2024	Kirchgemeindeversammlung (Kirche)	Kirchgemeinde
16.06.2024	Heimspiel Meisterschaft (Widi)	Hornusser
27.06.2024	Kurs „BLS-AED“ (MZH)	Samariter
29.06.2024	Heimspiel Meisterschaft (Widi)	Hornusser
01.07.2024	Blutspenden (Gemeindezentrum)	Samariter
06.07.2024	Jedermanns-Hornussen für die Bevölkerung (Widi)	Hornusser
06.07.2024	Kurs „Notfälle bei Kleinkindern“ (MZH)	Samariter
31.07.2024	Bundesfeier (Gemeindezentrum)	Musikgesellschaft
01.08.2024	Pizza-Day (Archerbrücke)	TV
11.08.2024	Schulanfänger- und Familiengottesdienst (Tulpenbaum Kirche)	Kirchgemeinde
23./24.08.2024	Eidgenössisches Hornusserfest (Höchstetten)	Hornusser
24./25.08.2024	Fischessen (Schützenhaus)	Schützen Rüti-Arch
05.-11.09.2024	Seniorenferien Rüti-Arch-Leuzigen (Samnaun)	Kirchgemeinde
07.09.2024	Spiel- und Plauschtag Jungbläser (Gemeindezentrum)	Musikgesellschaft
07.09.2024	Verbandsnachwuchsfest (Archerbrücke)	Hornusser
07.09.2024	Kurs „BLS-AED“ (MZH)	Samariter
08.09.2024	Interkantonales Nachwuchsfest (Archerbrücke)	Hornusser
14.09.2024	Nationaler Tag der Burger- und Bürgergemeinden (Ort und Programm noch offen)	Bürgergemeinde
14.09.2024	Superfünfkampf (Schützenhaus)	Schützen Rüti-Arch
23.-28.09.2024	Kinderlager Arch-Rüti-Leuzigen (Schwanden b. Sigriswil)	Kirchgemeinde / Jugendwerk
15./22.10.2024	Kurs „Notfälle bei Kleinkindern“ (MZH)	Samariter
23.10.2024	Spielnachmittag (Spielgruppe)	Elternverein
26.10.2024	Herbstfest (Pfarrhaus Rüti b. Büren)	Jugendwerk
31.10.2024	Mittagstisch (Gemeindezentrum)	Kirchgemeinde
04.11.2024	Kurs „BLS-AED“ (MZH)	Samariter
09.11.2024	Froue-Zmorge (Gemeindezentrum)	Kirchgemeinde
09.11.2024	Fondueplausch (Gemeindezentrum)	Jodlerklub
09.11.2024	Weihnachtsbasteln (Spielgruppe)	Elternverein

Vereinsanlässe Arch 2024

09.11.2024	Kurs „Notfälle bei Kleinkindern“ (MZH)	Samariter
13.11.2024	Weihnachtsbasteln (Spielgruppe)	Elternverein
16.11.2024	Weihnachtsbasteln (Spielgruppe)	Elternverein
17.11.2024	Ewigkeitssonntag mit Jodlerklub (Kirche)	Kirchgemeinde
20.11.2024	Kinonachmittag (Spielgruppe)	Elternverein
27.11.2024	Kirchgemeindeversammlung (Kirche)	Kirchgemeinde
28.11.2024	Mittagstisch (Gemeindezentrum)	Kirchgemeinde
29./30.11.2024	Unterhaltungsabend (MZH)	TV/DTV
30.11.2024	Weihnachtsmarkt (Alte Post, Leuzigen)	Musikgesellschaft
01.-23.12.2024	Adventsfenster (im ganzen Dorf)	Kirchgemeinde
03.12.2024	Blutspenden (Alte Post, Leuzigen)	Samariter
04.-11.12.2024	Kerzenziehen (Remise beim Pfarrhaus)	Kirchgemeinde
07.12.2024	Adventskonzert (Gemeindezentrum)	Musikgesellschaft
08.12.2024	Adventskonzert (Alte Post, Leuzigen)	Musikgesellschaft
08.12.2024	Samichlaus (Gemeindezentrum)	Elternverein
11.12.2024	Spielnachmittag (Spielgruppe)	Elternverein
14.12.2024	Krippenspiel (Kirche)	Kirchgemeinde
17./18.12.2024	Kerzenziehen (Ofenhaus Rüti b. Büren)	Jugendwerk
19.12.2024	Mittagstisch (Gemeindezentrum)	Kirchgemeinde
21.12.2024	Weihnachtsbaumverkauf (Waldhaus)	Burgergemeinde
31.12.2024	Silvester- Apéro (Kirche)	Kirchgemeinde

Pizza - Day

TV ARCH
SINCE 1908

Pizzen ab 9.- Fr.

1. August
ab 10:00 bis 17:00 Uhr
Grad näbä dr Aarcherbrügg

Family-Rabatt
mehr Infos unter
www.stv-arch.ch

Hundeschule Berghof vom Welpen bis zum erwachsenen Hund



- Welpenspielstunden
- Junghundeerziehungskurse
- Plauschgruppe
- Intensiv-Erziehungskurse für Familienhunde
- viermal jährlich Informativer Kurs (ohne Hund)

Die beiden Bücher der Bäuerin und Hundetrainerin Erika Howald.
ab jetzt im Handel.



info@hundeschuleberghof.ch, www.hundeschuleberghof.ch, Telefon 032 351 24 86



Manuela Zurbuchen
Zellweg 11
3296 Arch
Telefon 032 675 13 13



Alters- und Pflegeheim «Lueg is Land»

Solothurnstrasse 6
3296 Arch
lueg-is-land@bluewin.ch
www.luegisland-arch.ch

- Familiäre Atmosphäre (nur 17 Einzelzimmer)
- Qualitativ hochstehende Pflege und individuelle, liebevolle Betreuung
- Tiefere Kosten für die Gäste als in anderen Heimen
- Gute Busanbindung (Haltestellen direkt vor bzw. neben dem Heim)
- Für Dauerbewohnende, Feriengäste, Tagesaufenthalter/ Nach einem Spitalaufenthalt

Was wir zudem bieten:

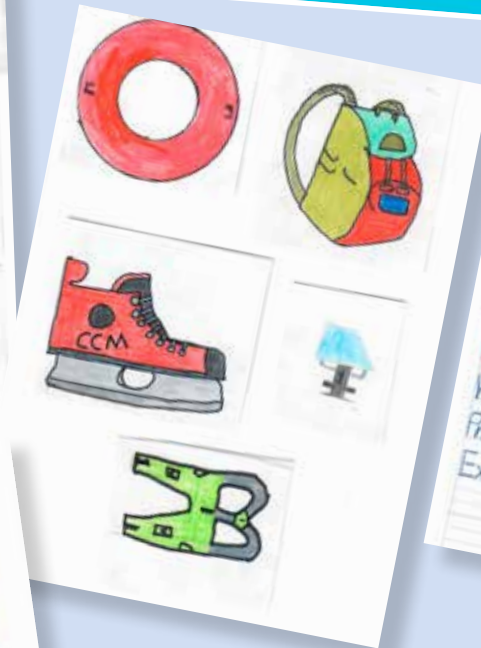
- 24h Spitex-Dienst (Grund- und Behandlungspflege)
- Hauswirtschaftliche Dienste
- Palliative Care
- Mahlzeitendienste
- Plätze für Tagesaufenthalter

Wir heissen Sie bei uns herzlich willkommen!

3.6. KLASSE

WINTER

SPORTTAG



Als unsere Lehrerin uns mitteilte, dass wir an den Wintersporttag gehen durften, freuten wir uns riesig.

Reise
Wir mussten um 9:00 Uhr bei der Primarschule Arch sein. Um 9:30 Uhr kam der Extrabus. Wir fahren nach Zuchwil.

Auf der Eisbahn
Fast alle Knaben spielen Hockey. Wir spielen mit einem EHC Bol. Auch Oberwiler spielen auch mit. Wir gewinnen. Die Knaben machen fast das selbe wie die Mädchen, nur dass sie mehr Hockey spielen.

Als erstes gingen wir Mädchen auf die Eisbahn. Danach gingen wir in die Garderobe und zogen uns um. Als wir fertig waren, gingen wir auf Eis. Manche gingen in die Halle, da war es nicht so warm. Dort konnten wir gut Eishockey spielen. Einige spielten auch nach Räuber und Bulle. Draussen konnten wir für 2 Fr. Robben mieten. Es gab blaue und orangefarbene Robben. Es war toll auf der Eisbahn!

Mittagessen
Zum Mittagessen gab es Spaghetti Bolognese oder Napoli mit Käse. Wir bekamen das Mittagessen, in dem wir in Tischreihen an einem Wagen standen, und dort Essen fassen konnten. Auf gut Deutsch: Das Mittagessen war der Hit. Zum Trinken gab es 1/2 Liter Eistee. Der Eistee war mega lecker. Die Frau, die uns bediente, war mega nett. Wir assen im Restaurant.



Schwimmbad
Die Mädchen gingen nach dem Mittagessen ins Schwimmbad. Als erstes erklärte uns der Bademeister die Regeln. Dann durften wir ins Wasser gehen. Danach gingen viele von uns auf die Rutsche und es entstand eine lange Schlange. In der Rutsche konnte man Punkte berühren und unten sah man wie viele Punkte man getroffen hat. Man konnte 8 Punkte treffen, aber nur bis ca. 14:00 Uhr. Nachher durften wir die grossen Ringe und Schwimmbretter benutzen. Es war cool im Schwimmbad!





Spenglerei
Abschleppdienst
MFK-Prüfungen
032 679 34 34

Lackierungen
Sonderlackierungen
Chassis-Richtanlage
Teil-Restaurationen

Autoglas
Ersatzfahrzeug
Kl. Service Arbeiten
079 456 40 73

Fachbetrieb mit langjähriger Erfahrung für Unfallschäden

carr_barrer@bluewin.ch

KIESWERK ARCH AG

3296 Arch
Tel. 032 679 33 18
Fax 032 679 33 58
info@kieswerk-arch.ch
www.kieswerk-arch.ch

Kieswerk und Verwaltung
E-Mail: info@kieswerk-arch.ch

Kieslieferungen

- Mischkies
- Sandmaterialien
- Reitplatzsand
- Einzelkomponenten und gebrochene Materialien
- Verlad von Big Bag Säcken und Fahrmischer

Deponie

- Sauberer Aushub ohne Fremdanteile

Mitteilungen der Einwohnergemeinde Arch

Sprechstunde des Gemeindepräsidenten

Der Gemeindepräsident, Ivan Schmid, hat für Anliegen aus der Bevölkerung jederzeit ein offenes Ohr. Ein Termin kann über die Gemeindeverwaltung Arch, **Telefon 032 679 33 22** oder **gemeinde@arch-be.ch** vereinbart werden.

Gemeindeversammlungen 2024

Der Gemeinderat hat die Termine für die ordentlichen Gemeindeversammlungen im 2024 festgelegt. Sie finden statt am:

Mittwoch, 29. Mai 2024

Donnerstag, 28. November 2024



Wir gratulieren unseren Einwohnerinnen und Einwohnern

Zum 80. Geburtstag

02.01.2024 Studer Eleonora, Arch
18.03.2024 Krummenacher Katharina, Arch
01.04.2024 Villiger Jeannette Irène, Biberist
09.04.2024 Hintermann Hermann, Arch

Zum 90. Geburtstag

02.01.2024 Lauber Josefine Adelgund, Arch
20.03.2024 Däppen Fritz, Arch

Zum 96. Geburtstag

13.05.2024 Siegenthaler Rudolf, Arch

Der Gemeindepräsident überreicht den Jubilarinnen und Jubilaren persönlich ein Geschenk im Wert des erreichten Alters.

Die Gemeinde Arch publiziert die Geburtstage der Einwohnerinnen und Einwohner, welche 80, 90, 95 und älter werden, jeweils in der «Archer Dorfzytig». Sollten Sie keine solche Veröffentlichung wünschen, können Sie dies der Gemeindeverwaltung Arch melden.

Meldungen für die Ehrung von besonderen Leistungen

Im Anschluss an die **Gemeindeversammlung vom 28. November 2024** werden Ehrungen für besondere Leistungen vorgenommen. Haben Sie Kenntnis von besonderen sportlichen, beruflichen oder kulturellen Leistungen von Archerinnen und Archern? Die Gemeindeverwaltung nimmt Ihre Meldungen gerne entgegen unter Telefon 032 679 33 22 oder gemeinde@arch-be.ch.

Seniorenreise 2024

Die diesjährige Seniorenreise findet statt am **Mittwoch, 5. Juni 2024**. Wir freuen uns, dass die Reise im üblichen Rahmen durchgeführt werden kann. Die persönlichen Einladungen wurden im April 2024 verschickt.



1. August-Feier Arch – Spenden für Feuerwerk

Wir freuen uns darauf, die diesjährige Bundesfeier mit einem Feuerwerk durchzuführen. Der Spendenaufruf für das Feuerwerk erfolgt im Frühling 2024. Vielen Dank für Ihre Unterstützung!



Schalteröffnungszeiten Sommer 2024

Der Schalter der Gemeindeverwaltung Arch ist in der Zeit von **Montag, 8. Juli bis Freitag, 9. August 2024** nur vormittags von **8.00 Uhr bis 11.30 Uhr geöffnet (Mittwoch ganztags geschlossen)**. In dringenden Fällen kann ausserhalb der Öffnungszeiten ein Termin vereinbart werden.



Volg Arch

Bei uns finden Sie alles für den täglichen Bedarf.
Wir freuen uns auf Ihren Besuch!

frisch und fründlich

Ihre Ladenleiterin Katja Henninger und das Volg Team Arch.

Öffnungszeiten

Mo-Fr 06:00-20:00

Sa 06:00-17:00

Solothurnstrasse 5

3296 Arch 032 679 31 56

Heinz Egger

Bau- und Möbelschreinerei

Tel. 079 255 39 67



- Allgemeine Schreinerarbeiten
- Möbel & Schränke nach Mass
- Renovationen
- Flickarbeiten / Reparaturen
- Türen & Fenster
- Parkett- & Laminatböden
- Glaserarbeiten



Breitenstrasse 6, 3296 Arch

www.schreinerei-heinz-egger.ch

Auto Winiger GmbH

leGARAGE



Bibernstrasse 18

3296 Arch

Tel. 032 679 37 77

Fax. 032 679 11 77

garage.winiger@vtxmail.ch

- 👉 **Neuwagen und Occasionhandel**
- 👉 **Reparatur und Service aller Marken**
- 👉 **Klimaservice**
- 👉 **Bremsen- und Auspuffanlagen**
- 👉 **Abgaswartung**

- 👉 **Fahrzeug prüfbereit stellen**
- 👉 **Pneu und Batterieservice**
- 👉 **Ersatzwagen**
- 👉 **Carrosserie und Lackieraufträge**

Schlup AG | Solothurnstrasse 15 | 2543 Lengnau

www.schlup.swiss



Behagliches Ambiente jetzt zu Dir nach Hause holen!





E-Rechnungen

Einfach, schnell, papierlos

Die Einwohnergemeinde Arch bietet den Versand von E-Rechnungen an. Die Rechnungen werden Ihnen elektronisch ins E-Banking zugestellt. Melden Sie sich direkt in Ihrem E-Banking unter dem Menüpunkt «E-Rechnung» bei der Einwohnergemeinde Arch an.



Ablesungen Strom- und Wasserzähler

Die nächsten Ablesungen der Strom- und Wasserzähler finden statt vom

Montag, 3. Juni bis Freitag, 21. Juni 2024.

Bitte unterstützen Sie unsere Ableser Kurt Arni und Rita Lysser, indem Sie ihnen den Zugang zu den Zählern freigehalten.

Gerne können Sie die Zähler auch selber ablesen. Dazu benötigen wir folgende Angaben: **Name/Vorname, Adresse, Ablesedatum, Zählernummer und Zählerstände.**

Unter www.arch-be.ch – **Gemeinde – Elektrizität** oder mit diesem QR-Code, können Sie uns die Angaben auch online mitteilen.



Bitte beachten Sie, dass mit dem Anzeiger kein Flugblatt mehr verteilt wird.

Vielen Dank für Ihre Mithilfe.



Robidog-Säcke

Für die Entsorgung von Hundekot können am Schalter der Gemeindeverwaltung Robidog Säcke bezogen werden.



Einen Tag aufs Schiff für 27 Franken

Die Gemeinde Arch hat Tageskarten der Bielersee-Schiffahrts-Gesellschaft AG (BSG) zu vergeben. Die Karten sind für die Schifffahrtssaison 2024 gültig. Pro Einwohner von Arch steht eine Karte zur Verfügung.

Die Tageskarten können auf der Gemeindeverwaltung während der Schalteröffnungszeiten für CHF 27.00 bezogen werden.

Hinweis Tierkörper und Schlachtabfälle

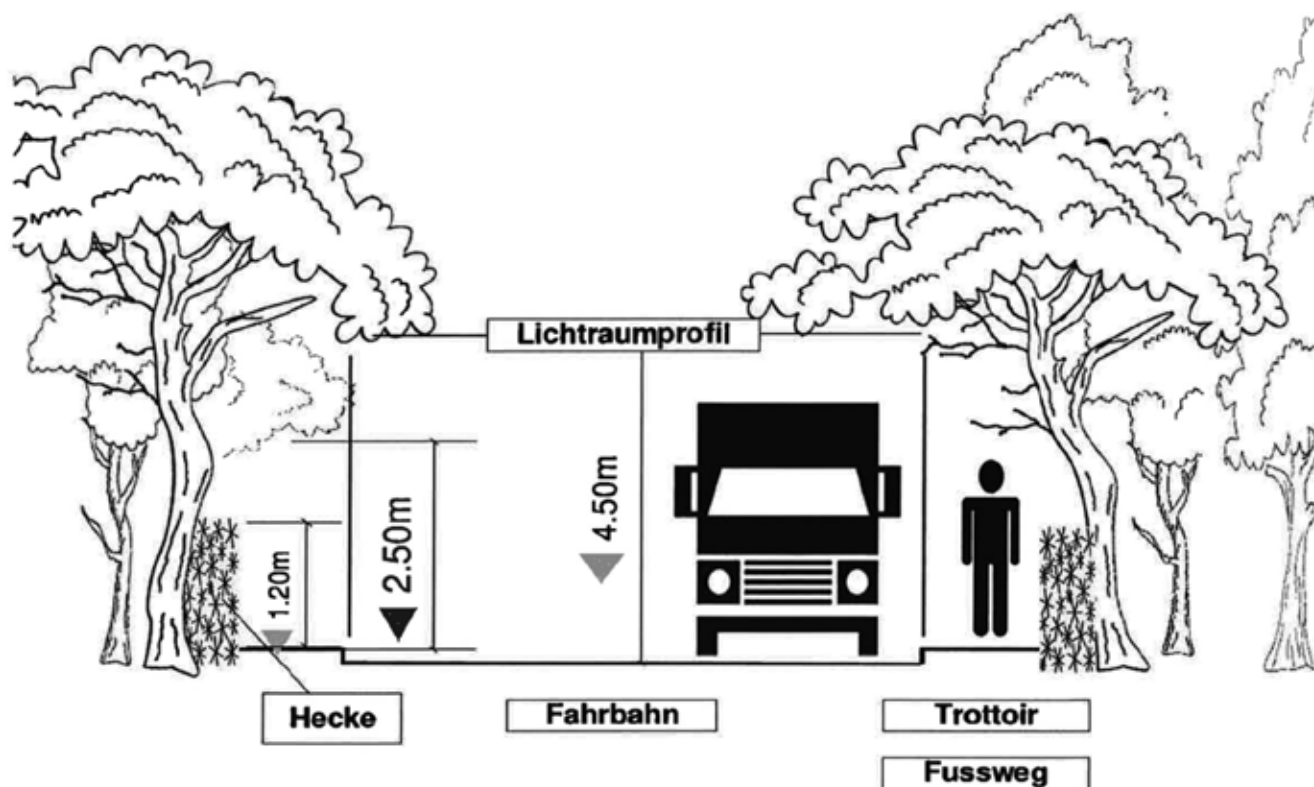
Bitte beachten Sie, dass der Konfiskatraum in Hessigkofen für die Nutzung durch die Einwohnerinnen und Einwohner von Arch (insbesondere Landwirte) nicht zur Verfügung steht.

Tierkörper und andere Schlachtabfälle können in der Tierkadaversammelstelle in Lyss oder Leuzigen abgegeben werden. Die genauen Angaben entnehmen Sie bitte dem Abfallmerkblatt und Abfallkalender.

Zurückschneiden von Hecken, Bäumen und landwirtschaftlichen Kulturen

Die Grundeigentümer werden gebeten, die Bepflanzungen an Strassen, Wegen und Grundstückzufahrten aus Sicherheits- und Haftungsgründen zurückzuschneiden. Nach kantonalem Strassengesetz (Art. 73 Abs. 2, Art. 80 Abs. 3 und Art. 83) und kantonaler Strassenverordnung (Art. 56 und 57) ist das Lichtraumprofil der Strassen und Verkehrswege wie folgt freizuhalten:

- Hecken, Sträucher, landwirtschaftliche Kulturen usw. müssen **seitlich mindestens 50 cm** Abstand vom Fahrbahnrand haben.
- Überhängende Äste dürfen nicht in den über der Strasse freizuhaltenden Luftraum von **4.50 m Höhe** hineinragen.
- Über Geh- und Radwegen muss eine Höhe von **mindestens 2.50 m** freigehalten werden. Bei Radwegen ist ausserdem ein **seitlicher Abstand von 50 cm** einzuhalten.
- Bepflanzungen und Kulturen dürfen die **Verkehrssicherheit** nicht beeinträchtigen.
- Die öffentliche Beleuchtung (Kandelaber) darf nicht eingeschränkt werden.
- Hydranten müssen **immer frei zugänglich** sein.



Alle Strassenanstösser werden hiermit aufgefordert, die Bepflanzungen bis zum **31. Mai 2024** und falls nötig im Verlauf des Jahres erneut auf das vorgeschriebene Lichtmass zurückzuschneiden. **Bei Nichteinhalten der Frist wird die Gemeinde die Arbeiten auf Kosten der Grundeigentümer ausführen lassen.**



HandArbeitsTreff

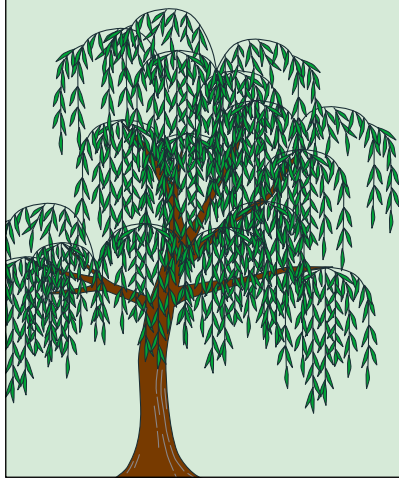
Christine Schlup, Oberdorfstrasse 2, 3296 Arch, 032/679 24 84



Das Wollfachgeschäft in Ihrer Region

www.strickgut.ch

Änderungen, Strickwolle, Mercerie, Garne,
Annahmestelle für Textilreinigung und
Nähmaschinen-Service



Restaurant & Pizzeria

Weidli Arch

www.restaurant-weidli.ch

- **Thaispezialitäten**
- **Schweizer Küche**
- **Herrliche Pizzas**
- **Take Away**

Wir freuen uns auf Sie!
Soraf Rahman und Team
Bürenstrasse 25, 3296 Arch
032 554 01 06 / 079 617 15 71
Montag Ruhetag

Spenglerei

Flückiger

- **Spenglerarbeiten**
- **Blitzschutz**
- **Flachdächer**
- **Bedachungen**
- **Fassaden**
- **Flüssigkunststoff**
- **Reparaturen**
- **Unterhalt – Service**

Telefon 032/679 36 39
Natel 079/415 78 47
br@spenglerei-flueckiger.ch

Werkstatt
Steinmattstrasse 1
3297 Leuzigen

Ihr Fachbetrieb

DAS DACH



STARK WIE EIN STIER!

Einwohnergemeinde

Einwohnerstatistik

Datum	Schweizer		Total	Ausländer		Total	Gesamt		Total
	Männer	Frauen		Männer	Frauen		Männer	Frauen	
31.12.2017	716	745	1'461	61	46	407	777	791	1'568
31.12.2018	731	746	1'477	69	50	119	800	796	1'596
31.12.2019	746	762	1'508	63	57	120	809	819	1'628
31.12.2020	769	801	1'570	72	57	129	841	858	1'699
31.12.2021	772	801	1'573	72	63	135	844	864	1'708
31.12.2022	772	808	1'580	80	65	145	852	873	1'725
31.12.2023	767	802	1'569	87	62	149	852	873	1'718

Geburten und Todesfälle

Jahr	2015	2016	2017	2018	2019	2020	2021	2022	2023
Geburten	11	10	13	13	14	7	8	14	10
Todesfälle	18	17	18	9	15	6	13	15	14

Abfallstatistik

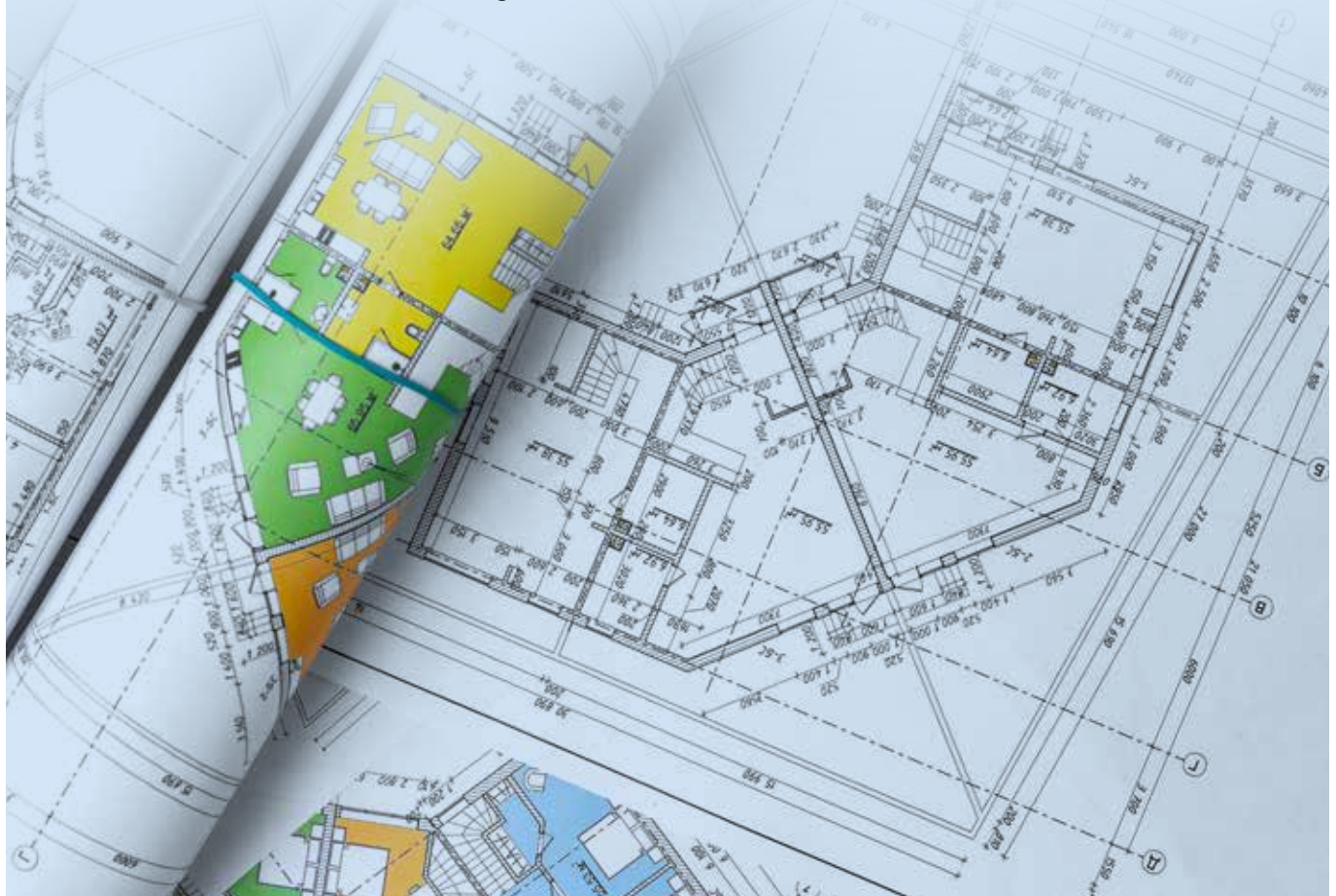
Jahr	Kehricht	Altpapier	Grünabfuhr	Altglas	Blech & Alu	Metall	Karton
2016	322.18 t	80.26 t	116.92 t	48.45 t	2.20 t	5.91 t	11.01 t
2017	353.82 t	76.08 t	118.26 t	53.06 t	3.2 t	2.81 t	10.86 t
2018	336.98 t	63.22 t	113.04 t	49.74 t	2.12 t	3.42 t	9.94 t
2019	337.06 t	65.46 t	124.21 t	45.70 t	2.39 t	3.79 t	10.42 t
2020	357.80 t	58.17 t	149.72 t	53.17 t	2.74 t	2.76 t	17.29 t
2021	347.85 t	55.19 t	178.72 t	50.54 t	1.50 t	1.50 t	15.13 t
2022	339.94 t	50.99 t	208.86 t	45.16 t	2.21 t	1.45 t	13.48 t
2023	343.59 t	41.41 t	149.67 t	40.91 t	2.04 t	2.03 t	10.00 t

Erteilte Baubewilligungen im Jahr 2023

Bauherr	Standort	Bauvorhaben
Philipp Grütter und Ulrich Grütter	Aebnitstrasse 36	Anbauten an Einfamilienhaus
Bela Immo-Bau GmbH	Beundenweg 3	Ersatz best. Autounterstand durch Doppelgarage und Geräteraum
Ueli und Jacqueline Siegenthaler	Beundenweg 8a	Ersatz Elektrospeicherheizung durch Wärmepumpe Luft-Wasser
Benita Schlup	Beundenweg 8b	Ersatz Elektrospeicherheizung durch Wärmepumpe Luft-Wasser
Gasthof zur Arche AG	Bürenstrasse 2	Umnutzung Arztpraxis zu Wohnraum
Gasthof zur Arche AG	Bürenstrasse 2a	Rückbau Theatersaal und Ersatzneubau für Wohnzwecke
Sandro Steiner	Grenchenstrasse 1b + 1c	Abbruch von zwei best. Garagen und Neubau von 2 Carports
Philipp Keel	Jurastrasse 46	PÄ: Neuer Standort für Wärmepumpe / Umnutzung Tankraum zu Technikraum
Moris Allemann	Lerchenweg 7	Einbau Schwedenofen mit Kamin
Ivan und Priska Schmid	Lerchenweg 9a	Einbau Schwedenofen mit Kamin
Peter und Claudia Lehmann	Moosweg 4a + 4b	Neubau von drei Autounterständen; Montage PV-Anlage / Ersatz Ölheizung durch Wärmepumpe mit Erdsonde / Ersatz Fenster / Dämmung der Kellerdecke / Neumalerei der Fassade
Hansruedi Bösiger	Nelkenweg 12a	Ersatz Elektrospeicherheizung durch Klima-Wärmepumpe
Sandra Kocher	Nelkenweg 4	Ersatz Öl-Heizung durch Wärmepumpe Luft-Wasser
Thomas Wolf	Römerstrasse Ost 7	Ersatz Gasheizung durch Wärmepumpe Luft-Wasser (nachträgliches Baugesuch)
Thomas und Yolanda Neuhaus	Römerstrasse West 14	Ersatz Hecke durch Sichtschutzwand
Jürg und Doris Wymann	Römerstrasse West 33a	Ersatz Gasheizung durch Wärmepumpe Luft-Wasser

Erteilte Baubewilligungen im Jahr 2023

Bauherr	Standort	Bauvorhaben
Jürgen und Wichuda Eberle	Römerstrasse West 39a	Einbau Cheminée mit Abgasanlage
Roger + Sabine Christen und Jörg Peter	Römerstrasse West 44 - 44n + 46	PÄ: Anstelle von zwei Garagen Neubau Werkhalle/ Neubau Entladestelle für Abwasser von Wohnmobilen/ Vergrößerung Abstellraum
Patrick Schuster	Römerstrasse West 73	Neubau Treppenlift (ausssen)
Tanja Bandi	Schulstrasse 4	Umnutzung Werkstatt zu Wohnraum / Einbau zweite Wohnung
Einwohnergemeinde Arch	Schützenweg	Ausbau Schützenweg
Alters- und Pflegeheim "Lueg is Land" AG	Solothurnstrasse 6	PÄ: Verzicht auf Dacherrhöhungen und Balkon / Einbau zwei-Bett-Zimmer
Wilhelm Balmer	Unterdorfstrasse 6	Anpassung und Erstellung von Parkplätzen
Marc Schwab	Zellweg 3a	Anbau Unterstand an best. Anbau



Personelles aus der Gemeindeverwaltung

Wir begrüßen

Fabienne Erlacher

Funktion:

Jugendbeauftragte Gemeinde Arch

Stellenantritt: 1. Januar 2024**Beschäftigungsgrad:** Teilzeit**Wohnort:** Arch**Beruflicher Werdegang:**

- Ausbildung zur Kauffrau, Kantonale Verwaltung Solothurn
- Kaufmännische Angestellte, M. Schwab Transporte AG, Arch / Leuzigen

Hobbys / Interessen: Musik (ich spiele Klarinette seit 30 Jahren), Eishockey (HC Davos Fan)

Wir freuen uns auf die weiterhin gute Zusammenarbeit!

Normand Lanz

Funktion:

Sachbearbeiter Gemeindeschreiberei und Bauverwaltung mit Stellvertretender Funktion sowie Schulsekretär Primarschule

**Stellenantritt:** 1. März 2024**Beschäftigungsgrad:** 100 %**Wohnort:** Lyss**Beruflicher Werdegang:**

- Ausbildung zum Kaufmann EFZ, Gemeinde Lyss
- Immobilienbuchhalter, Huwiler Services AG
- Sachbearbeiter Administration, Gemeinde Lyss
- Customer Care Agent, Swisscom AG

Hobbys / Interessen:

Fussball (aktiv sowie als Trainer), Eishockey, Sport allgemein, Reisen, Webdesign

Andrea Bachmann

Funktion:

Schulleitung Primarschule Arch

Stellenantritt: 1. Februar 2024**Beschäftigungsgrad:** 35 %**Wohnort:** Moosseedorf**Beruflicher Werdegang:**

- Ausbildung zur Lehrerin 2016
- Weiterbildung tiergestützte Pädagogik 2020
- Ausbildung zur Schulleiterin ab 2024

Hobbys / Interessen:

Hundesport, mit der Familie in der Natur sein und kreativ sein



Wir verabschieden

Manuela Kopp, Sachbearbeiterin Gemeindeschreiberei und Bauverwaltung, Schulsekretärin, verliess die Einwohnergemeinde Ende März 2024 nach nur neun Monaten. Vielen Dank für die kurze, aber sehr wertvolle Mitarbeit in der Einwohnergemeinde Arch.

Wir wünschen ihr für die Zukunft weiterhin alles Gute!

Katrin Schmidt verliess die Primarschule Arch noch während laufender Probezeit per 31. Januar 2024.

Vielen Dank für die geleistete Arbeit und alles Gute!

Gemeindeverwaltung Arch

Unterdorfstrasse 12, 3296 Arch, Telefon 032 679 33 22,
gemeinde@arch-be.ch

Öffnungszeiten

Montag	08.00 – 12.00 Uhr
Dienstag	08.00 – 11.30 Uhr / 13.30 – 18.00 Uhr
Mittwoch	geschlossen
Donnerstag	08.00 – 11.30 Uhr / 13.30 – 16.00 Uhr
Freitag	08.00 – 12.00 Uhr

Weitere Termine sind nach Absprache möglich.

Abteilungen

Gemeindeschreiberei

- Sekretariat Gemeinderat (Exekutive) und Gemeindeversammlung (Legislative)
- Organisation Abstimmungen und Wahlen, Stimmregister
- Personaladministration
- Einwohner- und Fremdenkontrolle
- Einbürgerungen
- Sekretariat Primarschule
- Siegelungs- und Bestattungswesen
- Fundbüro
- Medien, Informationen, Archer Dorfzytig
- Lernendenausbildung

Kontakt

Tanja Fortunato, Gemeindeschreiberin
E-Mail: tanja.fortunato@arch-be.ch

Normand Lanz, Sachbearbeiter mit Stellvertreterfunktion und Schulsekretariat Primarschule
E-Mail: normand.lanz@arch-be.ch

Finanzverwaltung

- Finanzplan, Budget, Rechnung
- Finanzbuchhaltung
- Kreditoren / Debitoren
- Gebührenfakturierung (Strom, Wasser, Abwasser, Kehricht)

Steuerbüro / amtliche Bewertung

- Steuerregisterführung inkl. Quellensteuerregister
- Registerführung Amtliche Bewertung
- Fakturierung Liegenschaftssteuer

Kontakt

Barbara Furer, Finanzverwalterin
E-Mail: barbara.furer@arch-be.ch

Priska Schmid, Sachbearbeiterin
E-Mail: priska.schmid@arch-be.ch

Bauverwaltung / Bausekretariat

- Sekretariat Baukommission
- Baubewilligungsverfahren und Baukontrollen
- Versorgung und Entsorgung
- Ortsplanung

Kontakt

Marina Gafner, Bauverwalterin
E-Mail: marina.gafner@arch-be.ch

Werkhof

Mike Mollet, Wegmeister
Ivan Seoane, Wegmeister

Kontakt

Telefon: 032 679 00 30

Gemeindelienschaften

Heinz Gilomen, Hauswart Primarschulhaus / Kindergarten

Nora Boi, Hauswartin Gemeindezentrum / altes Schulhaus / Mehrzweckhalle





Aufnahme der Häni Fertigungswerkstätte um 1982

Ortsansässig seit 1939

In Anlehnung an die Thematik «Neophyten» in dieser Ausgabe der Archer Dorfzytig würden wir bei der Häni + Co. AG von einem durch und durch «heimischen Gewächs» sprechen: Vor 85 Jahren, zu Beginn des Zweiten Weltkriegs, gründete Erwin Häni das Unternehmen. In der Startphase wurden anspruchsvolle Dreh- und Stanzteile gefertigt. Später konzentrierten sich die zweite und dritte Generation des Familienunternehmens auf die Fertigung von hochpräzisen Drehteilen mit Spektrum von \varnothing 1 mm bis \varnothing 65 mm sowie auf kundenspezifische Bauteile/Baugruppen. Am Standort Arch wird auch heute noch festgehalten. Der breitgefächerte Kundenkreis umfasst renommierte Unternehmen, unter anderem aus den Sparten Automotive, Medizin-, Elektro- und Lebensmitteltechnik, Luft- und Raumfahrt.



Häni + Co. AG | Präzisionsdrehtechnik

Römerstrasse West 30 | CH-3296 Arch | Switzerland

Tel. +41 (0)32 679 55 66 | Fax +41 (0)32 679 55 77

info@hanitec.ch | www.hanitec.ch